

**T.C.**  
**BAĞCILAR KAYMAKAMLIĐI**  
**BAĐCILAR EDİP İPLİK MESLEKİ VE TEKNİK ANADOLU LİSESİ MÜDÜRLÜĐÜ**



**2024-2028 STRATEJİK PLANI**



"Benim naçiz vücudum elbet bir gün toprak olacaktır, ancak Türkiye Cumhuriyeti ilelebet payidar kalacaktır."

Mustafa Kemal ATATÜRK

# İSTİKLÂL MARŞI



Korkma, sönmez bu şafaklarda yüzen al sancak;  
Sönmeden yurdumun üstünde tüten en son ocak.  
O benim milletimin yıldızıdır, parlayacak;  
O benimdir, o benim milletimindir ancak.

Çatma, kurban olayım, çehreni ey nazlı hilâl!  
Kahraman ırkıma bir gül! Ne bu şiddet, bu celâl?  
Sana olmaz dökülen kanlarımız sonra helâl...  
Hakkıdır, Hakk'a tapan milletimin istiklâl!

Ben ezelden beridir hür yaşadım, hür yaşarım.  
Hangi çılgın bana zincir vuracakmış? Şaşarım!  
Kükremiş sel gibiyim, bendimi çiğner, aşarım,  
Yırtarım dağları, enginlere sığmam, taşarım.

Garbın afâkını sarmışsa çelik zırhlı duvar,  
Benim iman dolu göğsüm gibi serhaddim var.  
Ulusun, korkma! Nasıl böyle bir imanı boğar,  
"Medeniyet!" dediğin tek dişi kalmış canavar?

Arkadaş! Yurduma alçakları uğratma, sakın.  
Siper et gövdeni, dursun bu hayâsızca akın.  
Doğacaktır sana va' dettiği günler Hakk'ın...  
Kim bilir, belki yarın, belki yarından da yakın.

Bastığın yerleri "toprak!" diyerek geçme, tanı:  
Düşün altındaki binlerce kefensiz yatanı.  
Sen şehit oğlusun, incitme, yazıktır, atanı:  
Verme, dünyaları alsan da, bu cennet vatanı.

Kim bu cennet vatanın uğruna olmaz ki fedâ?  
Şühedâ fişkıracak toprağı sıksan, şühedâ!  
Cânı, cânânı, bütün varımı alsın da Huda,  
Etmesin tek vatanımdan beni dünyada cüdâ.

Ruhumun senden, ilâhi şudur ancak emeli:  
Değmesin mabedimin göğsüne nâmahrem eli,  
Bu ezanlar-ki şehâdetleri dinin temeli,  
Ebedî yurdumun üstünde benim inlemeli.

O zaman vecd ile bin secde eder-varsa-taşım,  
Her cerihamdan, ilâhi boşanıp kanlı yaşım,  
Fişkırrır ruh-ı mücerred gibi yerden nâ'şım;  
O zaman yükselerek arşa değer belki başım.

Dalgalar sen de şafaklar gibi ey şanlı hilâl!  
Olsun artık dökülen kanlarımın hepsi helâl!  
Ebediyen sana yok, ırkıma yok izmihlâl:  
Hakkıdır, hür yaşamış, bayrağımın hürriyet;  
Hakkıdır, Hakk'a tapan, milletimin istiklâl!

*Mehmet Âkif Ersoy*

# GENÇLIĞE HİTABE



## **Ey Türk Gençliği!**

Birinci vazifen, Türk istiklâlini, Türk Cumhuriyetini, ilelebet, muhafaza ve müdafaa etmektir. Mevduiyetinin ve istikbalinin yegâne temeli budur. Bu temel, senin, en kıymetli hazinedir. İstikbalde dahi, seni bu hazineden mahrum etmek isteyecek, dahili ve harici bedhahların olacaktır. Bir gün, İstiklâl ve Cumhuriyeti müdafaa mecburiyetine düşersen, vazifeye atılmak için, içinde bulunacağın vaziyetin imkân ve şerâitini düşünmeyeceksin! Bu imkân ve şerâit, çok nâmûsait bir mahiyette tezahür edebilir. İstiklâl ve Cumhuriyetine kastedecek düşmanlar, bütün dünyada emsali görülmemiş bir galibiyetin mümessili olabilirler. Cebren ve hile ile aziz vatanın, bütün kaleleri zaptedilmiş, bütün tersanelerine girilmiş, bütün orduları dağıtılmış ve memleketin her köşesi bilfiil işgal edilmiş olabilir. Bütün bu şerâitten daha elîm ve daha vahim olmak üzere, memleketin dahilinde, İktidara sahip olanlar gaflet ve dalâlet ve hattâ hıyanet içinde bulunabilirler. Hattâ bu iktidar sahipleri şahsî menfaatlerini, müstevlilerin siyasi emelleriyle tevhit edebilirler. Millet, fakr ü zaruret içinde harap ve bîtap düşmüş olabilir. Ey Türk istikbalinin evlâdı! İşte, bu ahval ve şerâit içinde dahi, vazifen; Türk İstiklâl ve Cumhuriyetini kurtarmaktır! Muhtaç olduğun kudret, damarlarındaki asil kanda mevcuttur!

**Mustafa Kemal Atatürk**

**20 Ekim 1927**

### Okul/Kurum Bilgileri

<b>İli:</b> İstanbul		<b>İlçesi:</b> Bağcılar	
<b>Adresi:</b>	Hürriyet Mahallesi 160. Sokak No15 Bağcılar İSTANBUL	<b>Coğrafi Konum(link)</b>	<a href="https://maps.app.goo.gl/F97RZ9vMRWUxUaTZ7">https://maps.app.goo.gl/ F97RZ9vMRWUxUaTZ7</a>
<b>Telefon Numarası:</b>	0212 656 6870	<b>Fax Numarası:</b>	0212 656 6871
<b>E-Posta Adresi:</b>	349772@meb.k12.tr	<b>Web sayfası adresi:</b>	<a href="http://btml.meb.k12.tr">http://btml.meb.k12.tr</a>
<b>Kurum Kodu:</b>	349772	<b>Öğretim Şekli</b>	Tam Gün

## SUNUŐ



Hayatın her alanında olduđu gibi kamu kurum ve kuruluşlarında da geleceđe yönelik planlar yapmak, planlar dođrultusunda hedefler koymak ve belirli aralıklarla hedeflere ulaşma derecesini kontrol etmek gerekmektedir. Gerektiđini durumlarda hedefleri deđiőtirme ve yeni hedefler belirlemek gerekmektedir.

Bakanlıđımızca belirlenen takvim dođrultusunda Strateji Geliőtirme Kurulu ve Stratejik Plan Ekibini kurduk. Geçmiőt yıllarda hazırlanan stratejik planları inceledik. Okulumuzun güncel durumunu deđerlendirerek önümüzdeki beőt yıl için geçerli bu stratejik planı oluőturduk. Emeđi geçen herkese teőtekkürü bir borç bilirim.

Murat AKKAYA  
Okul Müdürü

## İçindekiler

1. GİRİŞ VE STRATEJİK PLANIN HAZIRLIK SÜRECİ.....	7
1.1 Strateji Geliştirme Kurulu ve Stratejik Plan Ekibi .....	7
1.2. Planlama Süreci.....	8
2. DURUM ANALİZİ.....	9
2.1. Kurumsal Tarihçe .....	9
2.2. Uygulanmakta Olan Stratejik Planın Değerlendirilmesi .....	10
2.3. Mevzuat Analizi .....	11
2.4. Üst Politika Belgeleri Analizi.....	12
2.5. Faaliyet Alanları ile Ürün/Hizmetlerin Belirlenmesi .....	12
2.6. Paydaş Analizi.....	13
2.7. Okul/Kurum İçi Analiz.....	15
2.7.1. Teşkilat Yapısı.....	15
2.7.2. İnsan Kaynakları.....	15
2.7.3. Teknolojik Düzey .....	16
2.7.4. Mali Kaynaklar.....	17
2.7.5 İstatistiki Veriler.....	18
2.8. Çevre Analizi (PESTLE).....	21
2.9. GZFT Analizi .....	22
3. GELECEĞE BAKIŞ .....	25
3.1. Misyon.....	25
3.2. Vizyon .....	25
3.3. Temel Değerler.....	25
4. AMAÇ, HEDEF VE PERFORMANS GÖSTERGESİ İLE STRATEJİLERİNİN BELİRLENMESİ .....	26
4.1. Amaçlar .....	26
4.2. Hedefler.....	26
4.3. Performans Göstergeleri.....	26
4.4. Stratejilerin Belirlenmesi.....	27
4.5. Maliyetlendirme .....	28
5. İZLEME VE DEĞERLENDİRME .....	34

# 1. GİRİŞ VE STRATEJİK PLANIN HAZIRLIK SÜRECİ

## 1.1 Strateji Geliştirme Kurulu ve Stratejik Plan Ekibi

**Strateji Geliştirme Kurulu:** Okul müdürünün başkanlığında, bir okul müdür başyardımcısı, iki öğretmen ve okul/aile birliği başkanından olmak beş kişiden oluşan üst kuruldur.

**Stratejik Plan Ekibi:** Okul müdürü tarafından görevlendirilen ve üst kurul üyesi olmayan müdür yardımcısı başkanlığında, belirlenen öğretmenler ve gönüllü velilerden oluşur.

Tablo 1. Strateji Geliştirme Kurulu ve Stratejik Plan Ekibi Tablosu

OKUL/KURUM STRATEJİ GELİŞTİRME KURULU		
Sıra	Adı Soyadı	Unvanı
1	Murat AKKAYA	OKUL MÜDÜRÜ
2	Çetin SUAL	Müdür Başyardımcısı
3	Burhan ALPGÜR	ÖĞRETMEN
4	Esra YAVUZ	ÖĞRETMEN
5	Dilek GÜNDOĞDU	OKUL AİLE BİRLİĞİ BAŞKANI
OKUL/KURUM STRATEJİK PLANLAMA EKİBİ		
Sıra	Adı Soyadı	Unvanı
1	Ümit BEYAZŞEKEROĞLU	MÜDÜR YARDIMCISI
2	Hatice Nur DURMAZ	REHBER ÖĞRETMEN
3	Kenan AKBABA	ÖĞRETMEN
4	Onur AKSAN	ÖĞRETMEN
5	Cengiz DEMİREL	ÖĞRETMEN
6	Meral MUTLU	ÖĞRETMEN
7	Gülcan SEYREK	VELİ
8	Hülya ELBAŞ	VELİ



## **1.2. Planlama Süreci**

2024-2028 dönemi stratejik plan hazırlanma süreci Strateji Geliştirme Kurulu ve Stratejik Plan Ekibi'nin oluşturulmasıyla başlamıştır. Ekip tarafından oluşturulan çalışma takvimi kapsamında 2022-2023 eğitim öğretim yılında durum analizi çalışmaları yapılmıştır. Durum analizi aşamasında, paydaşlarımızın planlama sürecinde aktif katılımının sağlanması amacıyla çeşitli veri toplama yöntemleri kullanılmış, toplantı ve görüşmeler yapılmıştır. Durum analizinin ardından geleceğe yönelik amaç, hedef belirleme çalışmaları yapılırken zümre başkanlarımız, öğretmenlerimiz, velilerimiz ve öğrencilerimizin talepleri de göz önüne alınmıştır.

## 2. DURUM ANALİZİ

2022-2023 eğitim öğretim yılının başlangıcından itibaren, 2024-2028 Stratejik Planlama yapılacağı bilincinde olan bir okul olduğumuzdan, okulumuzun genel durumunu belirlemek amacıyla aşağıdaki hususlarla ilgili analiz ve değerlendirmeler, idari toplantılarda, zümre toplantılarında, kurul toplantılarında, veli ve öğrenci görüşmelerinde, veli toplantılarından gündem dışı konular olarak görüşülmüştür:

- Kurumsal tarihçe
- Uygulanmakta olan planın değerlendirmesi
- Mevzuat analizi
- Üst politika belgelerinin analizi
- Faaliyet alanları ile ürün ve hizmetlerin belirlenmesi
- Paydaş analizi
- Kuruluş içi analiz
- Dış çevre analizi(Politik, ekonomik, sosyal, teknolojik, yasal ve çevresel analiz)
- Güçlü ve zayıf yönler ile fırsatlar ve tehditler(GZFT) analizi
- Tespit ve ihtiyaçların belirlenmesi

### 2.1. Kurumsal Tarihçe

1994 yılında Bağcılar ilçesi Güneşli mevkiinde Ticaret Meslek lisesine duyulan ihtiyaç üzerine Dede Korkut İlköğretim Okulu olarak açılması planlanan okulumuz velilerden gelen yoğun istek üzerine kurulmuştur. Bu okulda zamanın geçerli mesleklerinden Muhasebe ve Bankacılık dalları açılmıştır. Daha sonra pazarlama ve perakende, büro yönetimi ve sekreterlik, ulaştırma hizmetleri, bilişim teknolojileri alanları da ilave edilerek öğrenciler bu dallarda yetiştirilmiştir.

2007 yılı ağustos ayında okulumuz binasını güçlendirme çalışmaları nedeniyle 1 yıl süreyle Gaziosmanpaşa ilköğretim okuluna taşındı.

2013 Eylül ayı itibariyle okulumuz Hürriyet mahallesindeki yeni binasına taşındı. Okulumuzda 22 derslik, 4 bilgisayar laboratuvarı, 1 konferans salonu bulunmaktadır.

2024 yılı okulun kuruluşunun 30. yılıdır. 2023-2024 eğitim öğretim yılı itibariyle okulumuz Muhasebe ve Finansman alanı, Bilişim Teknolojileri Alanı, Büro Yönetimi ve Sekreterlik Alanı ve Pazarlama ve Perakende alanında örgün eğitimde; Mesleki Açık Öğretim

Lisesinde Muhasebe ve Finansman alanında; Mesleki Eğitim Merkezinde Bilişim Teknolojileri, Muhasebe ve Finansman ve Büro Yönetimi ve Sekreterlik alanlarında öğrencilerimizi geleceklerindeki mesleklere hazırlamaktayız.

Bu yıla kadar mezun olan öğrencilerimiz İstanbul ili ve çevresinde bir çok iş sektöründe kendi alanlarında çalışmaktadırlar.

## **2.2. Uygulanmakta Olan Stratejik Planın Değerlendirilmesi**

- Özürlü ve özürsüz toplam devamsızlığı 20 ve üzerinde olan öğrenci sayısının düşürülmesi hedefine ulaşılmıştır.
- Okulumuz engelli öğrencilerimizin kullanımına daha uygun hale getirilmiştir.
- Yıllar içinde pandemi şartlarının artması sebebiyle okulumuz öğrencilerinin bir çoğu toplumsal sorumluluk projelerine katılamamıştır.
- Okulumuza kayıt olan öğrencilerimiz %90 ve üzeri oranında okulumuzdan mezun olmuştur.
- Yıl sonu başarı ortalamaları istenilen düzeye ulaşmamıştır.
- Destekleme ve yetiştirme kurslarına başvuru yapan öğrenci sayısı istenilen düzeye ulaşmamıştır.
- Takdir ve teşekkür alan öğrenci sayısı istenilen orana yükseltilememiştir.
- Değerler eğitimi projesi kapsamında istenilen düzeyde çalışmalar yapılmamıştır.
- Yerel veya ulusal düzeyde ödül alan proje yoktur.
- Uluslar arası projelere katılan öğrenci veya öğretmen yoktur.
- Marka, patent veya faydalı model başvurusu yapılmamıştır.
- Rehberlik servisinin öğrencilerle, velilerle görüşme gibi hedeflere sayısal düzeyde ulaşılmıştır.
- Öğretmenlerin motivasyonlarını yükseltmeye yönelik etkinlikler yapılmış, ancak hedeflenen sayıda yapılmamıştır.
- Öğretmen başına düşen hizmetiçi eğitim saati hedeflerine ulaşılmıştır. Öğretmenler özellikle seminer dönemlerinde uzaktan hizmetiçi eğitim faaliyetlerine katılmışlar ve eba üzerinden eğitimlerini gerçekleştirmişlerdir.
- Lisansüstü eğitim yapan öğretmen oranı %25 hedefine ulaşılamamıştır.

- Okulun bakım ve onarım çalışmaları titizlikle yapılmış ve hedefler dışında da işlemler yapılmış ve hedeflere ulaşılmıştır. Çatının tamirata yapılmıştır. Asansör sürekli çalışır durumdadır. Bakımları periyodik olarak yapılmaktadır.
- 2023 yılında yeni bir bilişim laboratuvarı 20 bilgisayarla açılmıştır. Hedefe ulaşılmıştır.
- Okulun paydaşlarının karar alma süreçleri katılımı için faaliyetler yapılmış ve hedefe ulaşılmıştır.
- Okul internet sitesinin istenilen görüntülenme sayısı hedefine ulaşamamıştır.
- Veli toplantılarına katılım oranı istenilen sayıda olmamıştır.
- Kamu sektörü veya özel sektörde firmalarla işbirliği yapılmış ve istenilen hedefe ulaşılmıştır.

### **2.3. Mevzuat Analizi**

Okulumuzun yükümlü olduğu yasal mevzuatlar aşağıda belirtilmiştir:

- Devlet Memurları Kanunu
- Bilgi Edinme Hakkı Kanunu
- Öğretmenlik Meslek Kanunu
- 1739 Sayılı Milli Eğitim Temel Kanunu
- 3308 Sayılı Mesleki Eğitim Kanunu
- Yönetici ve Öğretmenlerin Ders ve Ek Ders Saatlerine İlişkin Karar
- Yöneticilerin Görevlendirilmesine Dair Yönetmelik
- İlköğretim ve Ortaöğretim Kurumlarında Parasız Yatılılık, Burs ve Sosyal Yardımlar
- Ortaöğretim kurumlar Yönetmeliği
- Okul Aile Birliği Yönetmeliği
- Öğretmen Atama ve Yer Değiştirme Yönetmeliği
- Rehberlik ve Psikolojik Danışma Hizmetleri Yönetmeliği
- Ulusal ve Resmi Bayramlar ile Mahalli Kurtuluş Günleri, Atatürk Günleri ve Tarihi Günlerde Yapılacak Tören ve Kutlamalar Yönetmeliği
- Destekleme ve Yetiştirme Kursları Yönergesi
- Taşınır mal yönetmeliği
- Ve ilgili diğer mevzuatlar.

## 2.4. Üst Politika Belgeleri Analizi

Okulumuzun 2024-2028 Stratejik Planı hazırlanırken Milli Eğitim Bakanlığının 2024-2028 Stratejik Planı, İstanbul İl Milli Eğitim Müdürlüğünün 2024-2028 Stratejik Planı, Bağcılar İlçe Milli Eğitim Müdürlüğünün 2024-2028 Stratejik Planları üst politika belgeleri olarak incelenmiş, hedefler değerlendirilmiş ve okulumuzun stratejik planı hazırlanırken yol gösterici olmuştur.

## 2.5. Faaliyet Alanları ile Ürün/Hizmetlerin Belirlenmesi

Okulumuz bir mesleki ve teknik anadolu lisesi türü olduğundan aşağıdaki tabloda faaliyet alanlarımız ve sunduğumuz ürün ve hizmetler gösterilmiştir.

Tablo 2: Faaliyet Alanları ile Ürün ve Hizmetler

<b>FAALİYET ALANI 1: EĞİTİM</b>	<b>FAALİYET ALANI 2: YÖNETİM İŞLERİ</b>
<b>Ürün/Hizmet-1 Rehberlik Hizmetleri</b> <ul style="list-style-type: none"><li>• Veliye, öğrenciye veya öğretmene rehberlik hizmetlerinin sunulması vb.</li></ul>	<b>Ürün/Hizmet-1 Öğrenci işleri hizmeti</b> <ul style="list-style-type: none"><li>• Kayıt- Nakil işleri, tasdikname,</li><li>• Diploma işlemleri.</li><li>• Devam-devamsızlık, devamsızlık mektubu,</li><li>• Sınıf geçme, not işlemleri vb.</li></ul>
<b>Ürün/Hizmet-2 Sosyal-Kültürel Etkinlikler</b> <ul style="list-style-type: none"><li>• Sosyal Kulüp Çalışmaları, Toplumsal Farkındalık Çalışmaları</li><li>• Okul Aile Birliği Etkinlikleri</li><li>• Gezi Etkinlikleri, Üniversite Tanıtımları</li><li>• Şiir, Tiyatro vb.</li></ul>	<b>Ürün/Hizmet-2 Öğretmen işleri hizmeti</b> <ul style="list-style-type: none"><li>• Derece terfi, maaş güncelleme, ekders,</li><li>• Hizmet içi eğitim, izin rapor işlemleri</li><li>• Özlük hakları, devam devamsızlık vb.</li></ul>
<b>Ürün/Hizmet-3 Spor Etkinlikleri</b> <ul style="list-style-type: none"><li>• Futbol, Voleybol, Basketbol, Masa Tenisi, okul içi turnuvalar yapma, okul dışındaki turnuvalara katılma vb.</li></ul>	<b>Ürün/Hizmet-3 Alan Laboratuvar İşlemleri</b> <ul style="list-style-type: none"><li>• Muhasebe ve Finansman Alanı iş ve işlemleri</li><li>• Pazarlama ve Perakende Alanı iş ve işlemleri</li><li>• Büro Yönetimi ve Sekreterlik Alanı iş ve işlemleri</li><li>• Bilişim Teknolojileri Alanı iş ve işlemleri</li></ul>
<b>FAALİYET ALANI 3: ÖĞRETİM</b>	<b>FAALİYET ALANI 4: MESLEK EDİNDİRME</b>
<b>Ürün/Hizmet-1 Müfredatın işlenmesi</b> <ul style="list-style-type: none"><li>• Müfredat Kapsamında Derslerin verilmesi</li><li>• Yüksek Öğretime Hazırlık</li><li>• Mesleki ve Teknik Geziler</li><li>• Güncel Mesleki Gelişmelerin Takip Edilmesi</li></ul>	<b>Ürün/Hizmet-1 Mesleki Eğitim</b> <ul style="list-style-type: none"><li>• Tüm Alan Öğrencilerinin Mesleki Eğitimi</li><li>• Teorik/Uygulamalı Eğitim</li><li>• İşletmede Beceri Eğitimi</li><li>• Mesleki Rehberlik</li><li>• Mesleki Tanıtım Yönlendirme</li><li>• Meslek Edindirme Kursları</li><li>• Mezun Öğrencilerin Takibi</li></ul>

<ul style="list-style-type: none"> <li>• <b>Ürün/Hizmet-2 Kurslar</b></li> <li>• İşletmelerde Mesleki Eğitim</li> <li>• Destekleme ve Yetiştirme Kursları</li> </ul>	<ul style="list-style-type: none"> <li>• <b>Ürün/Hizmet-2 Mesleki Eğitim Merkezi</b></li> <li>• Tüm Alan Öğrencilerinin Mesleki Eğitimi</li> <li>• Teorik/Uygulamalı Eğitim</li> <li>• İşletmede Meslek Eğitimi</li> </ul>
<ul style="list-style-type: none"> <li>•</li> </ul>	<ul style="list-style-type: none"> <li>• <b>Ürün/Hizmet-3 Mesleki Açık Öğretim Lisesi</b></li> <li>• Tüm Alan Öğrencilerine Mesleki Eğitim</li> <li>• Teorik/Uygulamalı Eğitim</li> <li>• İşletmelerde Mesleki Eğitim.</li> </ul>
<b>FAALİYET ALANI 5: TOPLUM HİZMETİ</b>	<b>FAALİYET ALANI 6: YARDIM</b>
<ul style="list-style-type: none"> <li>• <b>Ürün/Hizmet-1 Okul İçi hizmetler</b></li> <li>• Okul Bahçesi Yeşillendirme Çalışmaları</li> <li>• Temizlik Düzen Çalışmaları</li> <li>• Okul Kantini İle İlgili Çalışmalar</li> </ul>	<ul style="list-style-type: none"> <li>• <b>Ürün/Hizmet-1 Öğrencilere Ekonomik Destekler</b></li> <li>• Nakit Yardımı</li> <li>• Giyim Yardımı</li> <li>• Yiyecek Yardımı</li> </ul>
<b>FAALİYET ALANI 7: BAKIM ONARIM</b>	
<ul style="list-style-type: none"> <li>• <b>Ürün/Hizmet-1 Onarım</b></li> <li>• Ödenek Temini veya Tahsisi</li> <li>• Onarım işlemlerinin Takibi ve Yapılması</li> </ul>	
<ul style="list-style-type: none"> <li>• <b>Ürün/Hizmet-2 Araç Gereç ve Donatım</b></li> <li>• Araç Gereç Temini veya Tahsisi</li> <li>• Donatım Temini veya Tahsisi</li> </ul>	

## 2.6. Paydaş Analizi

İç paydaşlar, okulumuzda gerçekleşen her faaliyetten doğrudan etkilenen veya bir faaliyeti ilerletme/yavaşlatma etkisine sahip olanlardır. Okulumuzun bir parçası olan bireyleri ifade eder. Okul müdürü, müdür yardımcıları, öğretmenler, öğrenciler, destek personeli ve okul aile birliği üyeleri iç paydaşlara örnektir.

Dış paydaşlar, okulumuzun bir parçası olmayan ancak okulda gerçekleşen her faaliyetten dolaylı olarak etkilenen, ilgili kişi, grup ya da kurumları ifade eder. Veliler, İl ve İlçe Milli Eğitim Müdürlükleri, Bakanlığımız, Belediye, sivil toplum kuruluşları dış paydaşlara birer örnektir.

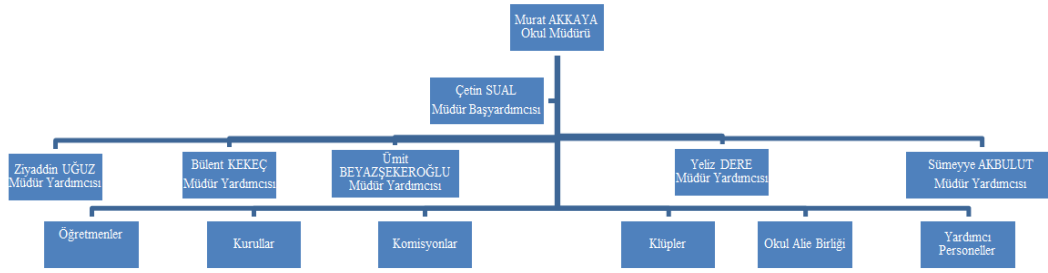
Tablo 3: Paydaşlar

PAYDAŞLAR	İÇ PAYDAŞ	DIŞ PAYDAŞ	HİZMET ALAN	NEDEN PAYDAŞ	Paydaşın Kurum Faaliyetlerini Etkileme Derecesi	Paydaşın Taleplerine Verilen Önem	Sonuç
	X Tamamı O Bir kısmı				Tam 5, Çok 4, Orta 3, ,Az 2,Hiç 1		
Millî Eğitim Bakanlığı		X		Amaçlarımıza Ulaşmada Destek İçin İş birliği İçinde Olmamız Gereken Üst Kurum	5	5	Bilgilendir, Birlikte çalış
İstanbul Valiliği		X		Amaçlarımıza Ulaşmada Destek İçin İş birliği İçinde Olmamız Gereken Kurum	5	5	Bilgilendir, Birlikte çalış
Bağcılar Kaymakamlığı		X		Amaçlarımıza Ulaşmada Destek İçin İş birliği İçinde Olmamız Gereken Kurum	5	5	Bilgilendir, Birlikte çalış
İstanbul İl Millî Eğitim Müdürlüğü		X		Amaçlarımıza Ulaşmada Destek İçin İş birliği İçinde Olmamız Gereken Kurum	5	5	Bilgilendir, Birlikte çalış
Bağcılar İlçe Millî Eğitim Müdürlüğü		X		Amaçlarımıza Ulaşmada Destek İçin İş birliği İçinde Olmamız Gereken Kurum	5	5	Bilgilendir, Birlikte çalış
Öğretmenler ve Diğer Çalışanlar	X			Doğrudan ve Dolaylı Hizmet Veren	5	5	Bilgilendir, Birlikte çalış
Veliler		X	X	Doğrudan ve Dolaylı Hizmet Alan	5	5	Bilgilendir, Birlikte çalış
Okul Aile Birliği	X		X	Doğrudan ve Dolaylı Hizmet Veren ve Hizmet Alan	5	5	Bilgilendir, Birlikte çalış
Öğrenciler	X		X	Hizmet alan ve var oluş amacımız	5	5	Bilgilendir, Birlikte Çalış

Belediyeler		X	Amaçlarımıza Ulaşmada Destek İçin İş birliği İçinde Olmamız Gereken Kurum	4	4	Bilgilendir, Birlikte Çalış
Sivil Toplum Kuruluşları		o	Amaçlarımıza Ulaşmada Destek İçin İş birliği İçinde Olmamız Gereken Kurum	2	6	Bilgilendir, Birlikte Çalış

## 2.7. Okul/Kurum İçi Analiz

### 2.7.1. Teşkilat Yapısı



### 2.7.2. İnsan Kaynakları

Tablo 4: Öğretmenlerin Hizmet Süreleri

Hizmet Süreleri	Kadın	Erkek
1-3 Yıl	6	4
4-6 Yıl	4	1
7-10 Yıl	6	3
11-15 Yıl	7	2
16-20 Yıl	5	3
20 ve üzeri	7	6
<b>Toplam</b>	<b>35</b>	<b>19</b>

Tablo 5: İdarecilerin Hizmet Süresi

Hizmet Süresi	Kadın	Erkek
1-3 Yıl		
4-6 Yıl		
7-10 Yıl	2	
11-15 Yıl		1
16-20 Yıl		2
20 ve üzeri		2
<b>Toplam</b>	<b>2</b>	<b>5</b>



Tablo 6: Tüm çalışanlarımızın sayısı

Unvan	Erkek	Kadın	Toplam
Okul Müdürü	1	0	1
Müdür Başyardımcısı	1	0	1
Müdür Yardımcısı	3	2	5
Öğretmen	19	34	53
Rehber Öğretmen	0	1	1
Yardımcı Personel	2	3	5
Toplam Çalışan Sayısı	26	40	66

Tablo 7: Yönetici Sirkülasyonu

Yıl İçerisinde Kurumdan Ayrılan Yönetici Sayısı			Yıl İçerisinde Kuruma Başlayan Yönetici Sayısı		
2021-2022	2022-2023	2023-2024	2021-2022	2022-2023	2023-2024
0	1	4	0	1	4

Tablo 8: Öğretmen Sirkülasyonu

Yıl İçerisinde Kurumdan Ayrılan Öğretmen Sayısı			Yıl İçerisinde Kuruma Başlayan Öğretmen Sayısı		
2021-2022	2022-2023	2023-2024	2021-2022	2022-2023	2023-2024
4	2	3	2	1	3

### 2.7.3. Teknolojik Düzey

Okulumuzun fiziki bölümleri tablo 9'daki gibidir:

Tablo 9: Okulumuzun Fiziki Kapasitesi

Okul Bölümleri		Özel Alanlar	Var	Yok
Okul Kat Sayısı	5	Çok Amaçlı Salon	*	
Derslik Sayısı	22	Çok Amaçlı Saha		*
Derslik Alanları (m2)	50	Kütüphane	*	
Kullanılan Derslik Sayısı	22	Fen Laboratuvarı		*
Şube Sayısı	26	Bilgisayar Laboratuvarı	*	
İdari Odaların Alanı (m2)	30	İş Atölyesi		*
Öğretmenler Odası (m2)	65	Beceri Atölyesi	*	

Okul Oturum Alanı (m2)	4170	Pansiyon		*
Okul Bahçesi (Açık Alan)(m2)	2882	Isınma (Kalorifer)	*	
Okul Kapalı Alan (m2)	1288			
Sanatsal, bilimsel ve sportif amaçlı toplam alan (m <sup>2</sup> )	460			
Kantin (m2)	60			
Tuvalet Sayısı	15			

Tablo 10:Teknolojik Araç Gereçler

Akıllı Tahta Sayısı	28	TV Sayısı	6
Masaüstü Bilgisayar Sayısı	40	Yazıcı Sayısı	10
Taşınabilir Bilgisayar Sayısı	30	Fotokopi Makinesi Sayısı	2

#### 2.7.4. Mali Kaynaklar

Kurumun mali kaynakları, bütçe büyüklüğü, okul aile birliği gelirleri, kantin vb. gelirler harcama kalemlerini ortaya konulur. Enflasyon oranı da dikkate alınarak plan dönemi boyunca gerçekleşecek kaynak artışı tahmini olarak belirlenerek tablo 11’de gösterilmiştir.

Tablo 11: Yıllara göre tahmini kaynaklar

Kaynaklar	2024	2025	2026	2027	2028
Genel Bütçe	60.000.000 TL	80.000.000 TL	100.000.000 TL	120.000.000 TL	140.000.000 TL
Okul Aile Birliği	900.000 TL	1.500.000 TL	2.000.000 TL	2.500.000 TL	3.000.000 TL

Tablo 12: Gelir Gider Tablosu

Yıllar	2021		2022		2023	
	Gelir	Gider	Gelir	Gider	Gelir	Gider
Toplam	115.633,04	193.067,15	290.653,99	232.572,17	1.341.218,00	380.376,43

## 2.7.5 İstatistik Veriler

Tablo 13: Güncel Öğrenci Sayılarımız

SINIFI	Kız	Erkek	Toplam
9. SINIF	82	194	276
10.SINIF	83	130	213
11.SINIF	72	130	202
12.SINIF	74	133	207
AÇIK LİSE	11	8	19
MESLEKİ EĞİTİM MERKEZİ	7	26	33

Tablo 14: Üniversiteye Yerleşen Öğrenci Sayıları

2020-2021	2021-2022	2022-2023
79	33	61

Tablo 15: Yıllara göre devamsızlıktan sınıf tekrarına kalan öğrenci oranı

2020-2021	2021-2022	2022-2023
%0	%0	%5

Tablo 16: Yıllara göre üst sınıfa geçen öğrenci oranı

2020-2021	2021-2022	2022-2023	2023-2024
100	100	100	76

Tablo 17: Yıllara göre disiplin cezası alan öğrenci sayısı

2020-2021	2021-2022	2022-2023	2023-2024
0	2	4	36

Tablo15 ve Tablo 16 incelendiğinde pandemi sürecinde öğrencilerin devamsızlıktan sınıfta kalmama ve üst sınıfa geçirilme konusunda mevzuat değişiklikleri yapıldığından öğrencilerimiz ilgili yıllarda devamsızlıktan kalmamış ve üst sınıfa geçmişlerdir. Tablo 17’de pandemi dönemi olması sebebiyle disiplin olaylarında da azalmalar meydana gelmiştir.

Tablo 18: Üniversiteye Yerleşen Öğrenci Sayımız

2020-2021	2021-2022	2022-2023
79	33	61

Tablo 19: Rehberlik Birimi Çalışmaları

	2020-2021	2021-2022	2022-2023
Öğretmenlerle Yapılan Toplantı Sayısı	6	6	6
Öğretmene Verilen Seminer Sayısı	3	3	4
Veliye Verilen Seminer Sayısı	7	6	6
Veli Görüşme Sayısı	86	78	82
Öğrenci Görüşme Sayısı	324	306	317

Tablo 20: Özel Eğitim Alt Sınıfı Sayısı ve Engelli Bireyler İçin Fiziki Alt Yapı Durumu

	2021-2022	2022-2023	2023-2024
Özel Eğitim Alt Sınıfı	1 adet- 7 öğrenci	1 adet- 7 öğrenci	1 adet- 7 öğrenci
Asansör	Var-Çalışıyor-Aylık Bakımı Yapılıyor	Var-Çalışıyor-Aylık Bakımı Yapılıyor	Var-Çalışıyor-Aylık Bakımı Yapılıyor
Engelli Rampası	Var	Var	Var
Engelli Tuvaleti	Var	Var	Var

Tablo 21:Okulumuzda Yapılan Panel, Toplantı, Söyleşi vb. Sayısı

2020-2021	2021-2022	2022-2023
0	18	27

Tablo 22: Okulumuzdaki Kültürel Faaliyetlere(Gezi, Sergi) Katılım Durumu

	2020-2021	2021-2022	2022-2023
Katılan Öğrenci Oranı	%0	%70	%75
Katılan Veli Oranı	%0	%1	%2
Katılan Öğretmen Oranı	%0	%75	%90

Tablo 23:Okulumuzda Yapılan Sosyal Faaliyetlere(Kutlamalar, Anma Günü vb.) Katılım Durumu

	<b>2021-2022</b>	<b>2022-2023</b>	<b>2023-2024</b>
Katılan Öğrenci Oranı	%25	%50	%98
Katılan Veli Oranı	%1	%2	%2
Katılan Öğretmen Oranı	%100	%100	100

Tablo 24:Destekleme ve Yetiştirme Kursları İstatistikleri

	<b>2021-2022</b>	<b>2022-2023</b>	<b>2023-2024(İlçe Kurs Merkezi)</b>
Açılan Kurs Sayısı	12	8	6
Katılan Öğrenci Sayısı	76	42	Okulumuzdan öğrenci katılmamıştır.
Öğretmen Sayısı	7	4	7

Tablo 25: Spor Kulübü Faaliyetleri

Spor Kulübü Adı	Bağcılar Edip İplik MTAL Spor Kulübü
Branşlar	Masa Tenisi, E Spor
Lisanslı Sporcu Sayısı	87

Tablo 26: Sosyal Kulüp Çalışmaları

	<b>2020-2021</b>	<b>2021-2022</b>	<b>2022-2023</b>
Açılan Sosyal Kulüp Sayısı	16	17	18
Yapılan Etkinlik Sayısı	0	17	18
Öğrenci Katılım Oranı	%0	%95	%95

Tablo 27: Sivil Savunma Çalışmaları

	<b>2021-2022</b>	<b>2022-2023</b>	<b>2023-2024</b>
Yangın Tertibatı	Var	Var	Var
Yangın Tüpü	Var	Var	Var
İkaz Alarm Sesi	Var	Var	Var
Elektrik Tertibatı Kontrolü	Var	Var	Var
Baca Temizliği Yapılıyor	Var	Var	Var
Kalorifer Kazanı Temizliği Yapılıyor	Var	Var	Var
Sivil Savunma Tatbikatı	Var	Var	Var

## 2.8. Çevre Analizi (PESTLE)

Okulumuzu etkileyen veya etkileyebilecek dış çevre eğilimleri ve koşulları Tablo 28’de değerlendirilmiştir.

**Tablo 28: PESTLE Analiz Yaklaşımı**

<b>Politik-Yasal etkenler</b>	<b>Ekonomik etkenler</b>
<ol style="list-style-type: none"><li>1. Bakanlığımızın, İstanbul İl Milli Eğitimin ve Bağcılar İlçe Milli Eğitimin Stratejik Planları</li><li>2. Bakanlığımızca, öğrenci merkezli eğitim yaklaşımları, mesleki eğitimde modüler eğitim sistemi, okul öncesi eğitim, mesleki eğitim, görevde yükselme ve kariyer basamakları vb. konulardaki geliştirilen politikalar</li><li>3. Ücretsiz ders kitabı dağıtımını uygulaması</li><li>4. Destek personelin sayıca yetersizliği, telafi edebilecek hizmet alımına dönük finans eksikliği</li><li>5. Yerel yönetimlerle kurulan olumlu işbirliği</li><li>6. Bakanlığımızın mesleki eğitime verdiği önem ve bunun sonucunda ülkemizin arabirim eleman ihtiyacının azalması yönünde yapılan işlemler</li></ol>	<ol style="list-style-type: none"><li>1. Bulduğumuz bölgede velilerimizin maddi düzeyleri orta seviyededir. Bu sebeple okulumuza orta seviyede katkıları bulunmaktadır.</li><li>2. İşverenlerin kalifiye ara birim elemanı isteklerinin olması ve öğrencilerimizin aileleri tarafından mesleki eğitime yönlendirilmeleri</li><li>3. Maddi sıkıntılar çeken ailelerin çocuklarının mesleki eğitim sonucunda iş hayatına atılmaları ve maddi yönden kalkınmalarının sağlanması.</li><li>4. Mesleki eğitimin gelişmesinde, İstanbul’un büyükşehir olması ve sürekli mesleki eğitim alan öğrencilere ihtiyaç olması, önemli bir etken olmuştur.</li></ol>
<b>Sosyokültürel Etkenler</b>	<b>Teknolojik etkenler</b>
<ol style="list-style-type: none"><li>1. Çok çeşitli kültürel zenginliğe sahip bir bölge olması.</li><li>2. Bölgemizde kız ve erkek çocuklarının eğitimine aileleri tarafından önem verilmesi.</li><li>3. Bölgemizdeki kız ve erkek çocuklarının yükseköğretime geçişlerine ailesinin önem vermesi.</li></ol>	<ol style="list-style-type: none"><li>1. Okulumuzda bulunan atölye ve laboratuvarların tüm bölümlerimiz tarafından etkin kullanımı</li><li>2. Bakanlığımızın E-Okul ve internet hizmetlerinin kurumumuzda etkin kullanımı.</li><li>3. Akıllı tahtaların etkin kullanımı</li><li>4. Eba platformunun etkin kullanımı</li></ol>
<b>Çevresel Etkenler</b>	
<ol style="list-style-type: none"><li>1. Okulumuzun çevresinde araç trafiğine kapalı yürüyüş yolunun olması</li></ol>	

2. Metro, otobüs ve minibüs ile ulaşım seçeneklerin çok olması
3. Merkezi konumda olması
4. Nüfusun yoğun olması
5. Okulumuzun yanında güvenli parkın olması

## 2.9. GZFT Analizi

GZFT Analizinin açılımı güçlü, zayıf yönler ve fırsatlar, tehditlerdir. Okulumuzun güçlü yönleri şunlardır:

- Öğretmenler arası iletişimin iyi olması
- Öğretmen kadrosunun yeterli ve nitelikli olması
- Okulumuzun temizliğinin iyi yapılması
- Okulumuzda Mesleki Eğitim Merkezinin olması
- Okulumuzda Mesleki Açık Öğretim Lisesinin olması
- İdareci sayısının çok ve nitelikli olması
- Kurulan atölyenin son teknoloji ile donatılmış olması
- Uygulama sınıfının olması
- Okulda disiplinin iyi düzeyde olması
- Öğrencilerin devam ve devamsızlıklarının idare ve öğretmenlerce sürekli kontrol edilmesi ve velilerle işbirliği yapılması.
- Farklı kültürlerde öğrencilerimizin olması
- Şube bazında öğrenci sayısının dengeli dağıtılması
- Velilerimizin işbirliğine açık olması
- Okulumuzda kamera kayıt sisteminin olması
- Okulumuzun merkezi konumda olması
- Okulumuzun bahçesinin dış mekan etkinliklerine uygun olması
- Okulumuzda akıllı tahtaların olması
- Okulumuzda güzel bir konferans salonunun olması
- Okul komisyonlarının etkin çalışması
- İdareci-Öğretmen-Veli-Öğrenci-Çevre iletişimin etkin olması

Okulumuzun zayıf yönleri şunlardır:

- Sınıf mevcutlarının fazla olması
- Fiziksel donanımın ve laboratuvarların yetersiz olması
- Laboratuvarlardaki malzemelerin gelişen teknoloji ile güncellenememesi
- Okulumuza ait kapalı bir spor salonunun bulunmaması
- Çok amaçlı salonun teknik alt yapısının ve kapasitesinin yetersiz olması
- Öğrencilerin üniversite sınavına yeterince önem vermiyor olmaları
- Okuldaki bazı velilerin eğitim öğretime yeterli desteği vermiyor olmaları
- Sosyal etkinliklerinin yetersiz olması
- Kültür dersleri ve meslek dersleri açısından öğrencinin hazır bulunuşluluk düzeyinin düşük seviyede olması
- Öğrencilerin bir hedefinin olmaması ve kendilerini başarısız olarak görmeleri ve bunu kanıksamaları
- Bazı durumlarda öğrencilerimizin iletişimi kesip şiddete başvurmaları.
- Velilerimizin çocukları ile ilgili tüm sorumluluğu okula yüklemeleri
- Veliler ve öğrencilerimizin okulumuzun resmi web sitesini az takip etmesi

Okulumuzun fırsatları şunlardır:

- Meslek lisesi mezunlarına yönelik istihdam alanlarının giderek artması
- İl ve ilçe belediyelerinin okulumuza destek olmaya gönüllü olması
- İlimizde birçok Devlet ve Özel Üniversite imkanlarının olması.
- Bölümlere yönelik uygulama alanlarının geniş olması
- Okul bahçemizin bir takım düzenlemeler için geniş bir alan olması
- Mezunlara iş yeri açma belgesinin veriliyor olması
- Okulumuzun sosyo-ekonomik düzeyinin ortalamanın üstünde olan bir semtte bulunması
- Meslek lisesine giden öğrencilerin ilk sırada okulumuzu tercih etmesi
- Mezun olan öğrencilerimizin iş bulma konusunda fırsatlarının geniş olması.



Okulumuzun tehditleri şunlardır:

- Velilerin eğitim düzeyinin düşük olması
- Öğrencilerinin hazırbulunuşluk seviyesinin düşük olması, derslere ilgisinin az olması
- Bazı velilerin çocuğa ve okula ilgisizliği
- Haberleşme ve iletişim araç ve gereçlerinin gençler tarafından olumsuz kullanılması
- Kültür dersleri ve meslek derslerinin müfredatlarının öğrencilere ağır gelmesi
- Öğrencilerin sektörde ara elemanı olarak çalışmak istemeden hemen amir, müdür, sorumlu personel gibi üst seviyeden işe girme istekleri
- Orta öğretimde akademik başarısı düşük olan öğrencileri zorunlu olarak meslek lisesine yönlendirilmeleri
- Bazı öğrencilerin şiddete başvurması sonucu hem kendilerinin zarar görmesi hem de diğer öğrencilerin bu durumdan çekinmesi

### 3. GELECEĞE BAKIŞ

#### 3.1. Misyon

Türk Milli Eğitiminin temel ilkeleri doğrultusunda ülkemizdeki özel ve kamu kuruluşları ile dünyanın da ihtiyaç duyduğu, öğrendiğini uygulayabilen nitelikli insan gücü yetiştirmek için varız. Milli kültür ve milli hayat seviyesini çağın bilgisiyle harmanlayan, kendisi ve toplumuyla barışık nitelikli bireyler yetiştirmek için varız. Sevgi ve saygı ortamında başarıya azmi ile sorgulayarak öğrenen, öğrendiklerini hayata aktarabilen bir nesil yetiştirmek için varız. Bölgemizde ve ilçemizde en iyi eğitim hizmeti ve mesleki bilgileri veren meslek lisesi olmak ve tüm gençlerimizin ilgi, istek ile yetenekleri doğrultusunda yetiştirilmelerini sağlayarak, toplumsal kalkınmanın itici gücü olan nitelikli insan gücünün yetiştirilmesine katkıda bulunmaktadır.

#### 3.2. Vizyon

Kurumumuzu tercih eden her bireyi önemli bir değer kabul edip bilgi çağının gerektirdiği nitelikte yetişmiş insan gücü olarak sosyoekonomik hayata entegre olmuş bir kurum olmak. Bölgemiz, ilimiz ve ülkemiz için eğitim ve öğretim açısından üretken ve kaliteli bireyler yetiştirerek amacına ulaşabilmiş bir kurum olmak. Evrensel Eğitim ve Öğretim İlkeleri doğrultusunda toplumsal değişmeyi sağlayacak kuşaklar yetiştirerek bilgi ve becerinin toplumsal refaha dönüşmesine öncülük eden bir kurum olmaktır.

#### 3.3. Temel Değerler

- Mustafa Kemal ATATÜRK'ün İlke ve İnkılaplarını temel değer olarak benimsiyoruz.
- Okulumuzun, Ailemizin, Toplumumuzun, Doğamızın, İnsanımızın ve Türkiyemizin menfaatlerini gözetmek.
- En büyük yatırım insana yapılan yatırımdır anlayışı.
- Karşılıklı güven ve dürüstlük.
- Sabırlı, hoşgörülü, kararlı, araştırmacı ve girişimci olmak.
- Bireysel farkları önemsemek
- Teknolojik gelişmeleri izleyerek ve kullanmak
- Ekip ve grup çalışmasını önemsemek
- Demokrasinin gerekliliğine inanmak
- Planlı ve programlı çalışmak

#### **4. AMAÇ, HEDEF VE PERFORMANS GÖSTERGESİ İLE STRATEJİLERİNİN BELİRLENMESİ**

Stratejik Planımız için mimari oluştururken 3 ana başlık belirlenmiştir. Eğitime ve Öğretime Erişim ve Katılım, Eğitim ve Öğretimde Kalite ve Kurumsal Kapasite.

##### **4.1. Amaçlar**

Stratejik amaçlarımız temel başlıklar halinde şunlardır:

- Eğitime ve öğretime erişim ve katılımı artırmak.
- Okulumuzun eğitim ve öğretimde kalitesini arttırmak
- Kurumsal kapasitemizi artıran çalışmalar yapmak

##### **4.2. Hedefler**

Stratejik planımızda amaçların altında ulaşmayı hedeflediklerimiz şunlardır:

- Plan dönemi sonunda mezun olan öğrencilerimizin en az yarısının üniversiteyi kazanmasını sağlamak,
- Öğrencilerimizin bir üst sınıfa geçiş oranını artırmak,
- Öğrencilerimizin ders dışı etkinliklere katılımını artırmak,
- Öğrencilerimizin ders başarılarını artırmak,
- Öğrencilerimizi üst öğrenime, sektöre hazırlayan mesleki çalışmalar yapmak,
- Öğrenci ve öğretmenlerimizi ilkyardım, afet, acil durum konularında bilgilendirmek,
- Fiziksel imkanlarımızı ve donatılarımızı artıran çalışmalar yapmak.

##### **4.3. Performans Göstergeleri**

Stratejik planımızda hedeflerimizin performans göstergeleri şunlardır:

- Üniversiteyi kazanan öğrenci oranını
- Nottan sınıf tekrarına kalan öğrenci oranını
- Devamsızlıktan sınıf tekrarına kalan öğrenci oranı
- Öğrencilerimiz gezi, fuar ve gözlem vb. katılım oranları
- Sosyal sorumluluk faaliyetlerine katılan öğrenci oranı
- Proje ve yarışmalara katılım oranı
- Öğrencilerimizin Türkçe-Yabancı dil başarıları
- Öğrencilerimizin Matematik başarıları

- Öğrencilerimizin Fen Bilimleri başarısı
- Öğrencilerimizin Sosyal Bilimler başarısı
- Öğrencilerimizin meslek dersleri başarısı
- Buluşm, patent, faydalı, model vb. gibi projelere başvuru sayısı
- Mesleki eğitimde imzalanan protokol sayısı
- İlk yardım ve acil durum eğitim alan öğretmen oranı
- İlk yardım ve acil durum eğitim alan öğrenci oranı
- Afet eğitimi alan öğretmen oranı
- Afet eğitimi alan öğrenci oranı
- Okulumuzdaki laboratuvar sayısının artması.

#### **4.4. Stratejilerin Belirlenmesi**

Plan dönemi sonunda mezun olan öğrencilerimizin en az yarısının üniversiteyi kazanmasını sağlamak hedefini gerçekleştirmek için okul müdürlüğü, rehberlik birimi ve kültür dersleri zümre başkanları bir birim kurarak çalışmalara başlayacaktır.

Öğrencilerimizin bir üst sınıfa geçiş oranını artırmak hedefini gerçekleştirmek için sınıf rehber öğretmenleri ve sınıfların müdür yardımcıları devamsızlık yapan öğrencilere telefonla bilgi verilmesi, velilerin okula davet edilip bilgi verilmesi, posta yoluyla veya sms yoluyla devamsızlık mektubu gönderilmesi çalışmalarına devam edilecektir.

Öğrencilerimizin ders dışı etkinliklere katılımlarını artırmak hedefini gerçekleştirmek için okul müdürlüğü, zümre başkanları ve rehberlik birimi komisyon kurarak gerekli çalışmaları yapacaktır.

Öğrencilerimizin ders başarılarını artırmak hedefini gerçekleştirmek için ber bir zümrenin öğrencinin ilgisini çekecek şekilde dersleri işleme, derslerin kolaydan zora, somuttan soyuta işlenmesi ve öğrenci başarılarının değerlendirilmesi ve başarılı öğrencilerin ödüllendirilmesi uygulamasına devam edilecektir.

Öğrencilerimizi üst öğrenime, sektöre hazırlayan mesleki çalışmalar yapmak hedefini gerçekleştirebilmek için kültür ve meslek öğretmenlerinden oluşan bir komisyon buluş, patent ve faydalı modelli yarışma ve projelerini inceleyecek, komisyon tüm öğrencilere bilgi verecek ve öğrencileri yönlendirecek çalışmaları yapacaktır.

Öğrenci ve öğretmenlerimizi ilkyardım, afet, acil durum konularında bilgilendirme hedefine ulaşmak için ilk yardım, acil durum ve afet eğitimi işbirliği yapılan kurumlar

tarafından verilmektedir. Bu kurumların verdiği talimatların uygulanmasına devam edilecektir.

Fiziksel imkanlarımızı ve donatılarımızı artıran çalışmalar yapmak hedefine ulaşmak için 20 öğrenci 1 öğretmen bilgisayarından oluşan son teknolojiye uygun bir laboratuvar yapılması sağlanacaktır.

#### 4.5. Maliyetlendirme

Tablo 29:Maliyetlendirme Tablosu

Amaçlar	Stratejik Amaç 1			Stratejik Amaç 2		Stratejik Amaç 3	
Hedefler	1	2	3	1	2	1	2
Maliyet	0	5.000TL	10.000TL	0	20.000TL	0	350.000TL
<b>Toplam Maliyet</b>	<b>385.000 TL</b>						

Amaç, hedef, performans göstergeleri, yıllar içinde hedeflenen sayısal değerler, koordinatör birimler, işbirliği yapılacak kurumlar, riskler, stratejiler, maliyet tahminleri, tespitler, ihtiyaçlar aşağıdaki tablolarda ayrıntılı gösterilmiştir.

Tablo 30: Stratejik Amaç 1-Hedef 1

<b>Stratejik Amaç 1:</b>	<b>Eğitime ve öğretime erişim ve katılımı artırmak.</b>									
<b>Hedef 1.1</b>	<b>Plan dönemi sonunda mezun olan öğrencilerimizin en az yarısının üniversiteyi kazanmasını sağlamak</b>									
Performans Göstergeleri	Hedefe Etkisi*	2023	2024	2025	2026	2027	2028	İzleme Sıklığı	Rapor Sıklığı	
P.G.1.1.1 Üniversiteyi kazanan öğrenci oranı	%100	%25	%30	%35	%40	%45	%50	Yılda Bir	Yılda Bir	
Kordinatör Birim	Okul Müdürlüğü.									
İşbirliği Yapılacak Birimler	Rehberlik Birimi, Kültür Dersleri Zümre Başkanları									
Riskler	Öğrencilerin üniversiteye kazanması için isteksiz olmaları ve hazırbulunuşluk seviyesinin istenilen düzeyde olmaması, 12.sınıfta öğrencilerin haftanın 3 günü işletmede çalışıyor olması									
Stratejiler	Okul Müdürlüğü, Rehberlik Birimi ve Kültür Dersleri Zümre Başkanları bir birim kurarak çalışmalara başlayacaktır.									
Maliyet Tahmini	0									
Tespitler	2023 yılında dyk kurslarına katılan öğrenci sayısı 0'dır. Bu durum öğrencilerin isteksizliğini, hazırbulunuşluk seviyesinin düşüklüğünü gösterir. İlk etapta öğrencilerin üniversiteyi kazanma istek ve ihtiyaçlarının ortaya çıkarılması gerekir.									
İhtiyaçlar	9.sınıftan itibaren öğrencilerde üniversite eğitimini alma isteği oluşturacak faaliyetler yapılacak; 10-11.sınıftan itibaren destekleme yetiştirme kurslarına yönlendirmeler yapılacak,11.sınıftan itibaren planlı çalışma hakkında seminerler verilecek.									

Tablo 31:Stratejik Amaç 1-Hedef 2

<b>Stratejik Amaç 1:</b>	<b>Eđitime ve öğretime erişim ve katılımı artırmak.</b>									
<b>Hedef 1.2.</b>	<b>Öğrencilerimizin bir üst sınıfa geçiş oranını artırmak.</b>									
Performans Göstergeleri	Hedefe Etkisi*	2023	2024	2025	2026	2027	2028	İzleme Sıklığı	Rapor Sıklığı	
P.G.1.2.1 Nottan Sınıf Tekrarı Öğrenci Oranı	%50	%19	%16	%13	%10	%7	%4	Altı Ayda Bir	Altı Ayda Bir	
P.G.1.2.2.Devamsızlıktan Kalan Öğrenci Oranı	%50	%5	%4,5	%4	%3	%2	%1	Altı Ayda Bir	Altı Ayda Bir	
Kordinatör Birim	İlgili Sınıfların Müdür Yardımcıları									
İşbirliği Yapılacak Birimler	Sınıf rehber öğretmenleri, veliler.									
Riskler	Öğrencilerin okula devam etmek istememesi, okula devam ve derslerine çalışma konusunda isteksiz davranmaları									
Stratejiler	Sınıf Rehber Öğretmenleri ve sınıfların müdür yardımcıları devamsızlık yapan öğrencilere telefonla bilgi verilmesi Velilerin okula davet edilip bilgi verilmesi Posta yoluyla veya sms yoluyla devamsızlık mektubu gönderilmesi									
Maliyet Tahmini	5000 TL.									
Tespitler	Öğrencilerimizin bir kısmı okulumuza gelmek istememekte Öğrencilerimizin bir kısmı hiçbir okula gitmek istememekte Bazı öğrencilerimiz özürlü ve özürsüz devamsızlık hakları keyfi sebeple kullanmakta ve böylece toplam devamsızlık süresini aşmaktadırlar. Bazı velilerimiz öğrencilerimizin devamsızlık yapmaları hususunda hassasiyet göstermemektedir. Okulumuzun meslek lisesi olması sebebiyle öğrencilerimiz kültür derslerine çalışma isteğinin az olması başarıyı etkilemektedir.									
İhtiyaçlar	Çocuđuyla ilgili ve çocuđunu okula göndermek isteyen veli Sınıf rehber öğretmenleri ve velilerin iletişim yollarının açık olması									

Tablo 32: Stratejik Amaç 1-Hedef 3

<b>Stratejik Amaç1:</b>	<b>Eđitime ve öğretime erişim ve katılımı artırmak.</b>								
<b>Hedef 1.3</b>	<b>Öğrencilerimizin ders dışı etkinliklere katılımlarını artırmak</b>								
Performans Göstergeleri	Hedef Etkisi*	2023	2024	2025	2026	2027	2028	İzleme Sıklığı	Rapor Sıklığı
P.G.1.3.1 Gezi, Fuar, Gözlem vb. katılım oranı	%30	%20	%30	%40	%50	%60	%70	Yılda Bir	Yılda Bir
P.G.1.3.2. Sosyal Sorumluluk Faaliyetleri oranı	%30	%1	%25	%50	%75	%100	%100	Yılda Bir	Yılda Bir
P.G.1.3.3.Proje ve Yarışmalara katılım oranı	%40	%0	%1	%2	%3	%4	%5	Yılda Bir	Yılda Bir
Kordinatör Birim	Okul Müdürlüğü.								
İşbirliği Yapılacak Birimler	Veli, öğrenci, rehberlik hizmetleri birimi, öğretmenler								
Riskler	Gezi, Fuar vb. faaliyetlere katıldığımızda etkinlik sırasında olabilecek olumsuz durumlar Sosyal sorumluluk faaliyetleri ve projeler ve dersler arasında zaman planlamasının iyi yapılamaması								
Stratejiler	Okul Müdürlüğü, Zümre Başkanları ve Rehberlik Birimi komisyon kurarak gerekli çalışmalarını yapacaklardır.								
Maliyet Tahmini	10000TL								
Tespitler	Gezi, Fuar ve Gözlem vb etkinliklere katılma isteğinin öğrencilerde olmaması Sosyal sorumluluk faaliyetlerine katılmak isteyen öğrencilerin çok ama çok az olması Proje ve yarışmalara katılmak isteyen öğrencilerin olmaması								
İhtiyaçlar	Yarışma ve projelere katılım için maddi destek gerekmektedir. Gezi, fuar ve gözlem için maddi destek gerekmektedir. Poje ve yarışmalara katılım için maddi destek ve öğrencilerimizde güdülenme gerekmektedir.								

Tablo 33:Stratejik Amaç 2-Hedef 1

<b>Stratejik Amaç 2:</b>		<b>Okulumuzun eğitim ve öğretimde kalitesini arttırmak</b>							
<b>Hedef 2.1</b>		<b>Öğrencilerimizin ders başarılarını arttırmak</b>							
Performans Göstergeleri	Hedefe Etkisi*	2023	2024	2025	2026	2027	2028	İzleme Sıklığı	Rapor Sıklığı
P.G.2.1.1 Türkçe-Yabancı Dil Başarısı	%20	%61,27	%65	%65	%70	%70	%75	Altı Ayda Bir	Altı Ayda Bir
P.G.2.1.2. Matematik Başarısı	%20	%54,33	%55	%60	%65	%70	%75	Altı Ayda Bir	Altı Ayda Bir
P.G.2.1.3.Fen Bilimleri Başarısı	%10	%52,13	%55	%60	%65	%70	%75	Altı Ayda Bir	Altı Ayda Bir
P.G.2.1.4. Sosyal Bilimler Başarısı	%10	%54,33	%55	%60	%65	%70	%75	Altı Ayda Bir	Altı Ayda Bir
P.G.2.1.5. Meslek Dersleri Başarısı	%40	%76,78	%77	%79	%80	%82	%85	Altı Ayda Bir	Altı Ayda Bir
Koordinatör Birim	Okul İdaresi								
İşbirliği Yapılacak Birimler	Rehberlik Birimi, Zümre Başkanları								
Riskler	Meslek lisesi olmamız sebebiyle öğrencilerimizin kültür derslerine yeterli ilgili göstermemesi.								
Stratejiler	Her bir zümrenin öğrencinin ilgisini çekecek şekilde dersleri işlemesi Derslerin kolaydan zora, somuttan soyuta işlenmesi Öğrenci başarılarının değerlendirilmesi ve başarılı öğrencilerin ödüllendirilmesi								
Maliyet Tahmini	0								
Tespitler	Okulumuz öğrencilerinin genel başarı durumunu iyidir. 1. Ve 2. Dönem not fişleri incelendiğinde birçok derste sınıfın yarısından fazlası başarılı olmuş ve sınıf ortalaması %50'in üzerinde olmuştur.								
İhtiyaçlar	İdare, rehberlik birimi, öğretmen, veli ve öğrencilerin bir bütün olarak öğrencilerin derslerdeki başarılarının artırılması için çalışmalar yapması ve en önemlisi de öğrencilerin derslerdeki başarılarının artması için istekli olmalı.								



Tablo 34:Stratejik Amaç 2-Hedef 2

<b>Stratejik Amaç 2:</b>	<b>Okulumuzun eğitim ve öğretimde kalitesini arttırmak</b>									
<b>Hedef 2.2</b>	<b>Öğrencilerimizi üst öğrenime, sektöre hazırlayan mesleki çalışmalar yapmak.</b>									
Performans Göstergeleri	Hedefe Etkisi*	2023	2024	2025	2026	2027	2028	İzleme Sıklığı	Rapor Sıklığı	
P.G.2.2.1 Buluş, Patent,Faydalı Model, Marka vb.	%50	0	1	1	2	2	3	Altı Ayda Bir	Altı Ayda Bir	
P.G.2.2.2. Mesleki Eğitim İmzalanan Protokol	%50	1	2	2	2	3	3	Altı Ayda Bir	Altı Ayda Bir	
Kordinatör Birim	Okul Müdürlüğü									
İşbirliği Yapılacak Birimler	Meslek Öğretmenleri, Özel Sektör									
Riskler	Herhangi bir risk yoktur.									
Stratejiler	Kültür ve Meslek Öğretmenlerinden oluşan bir komisyon buluş, patent ve faydalı modelli yarışma ve projelerini inceleyecek Komisyon tüm öğrencilere bilgi verecek ve öğrencileri yönlendirecek									
Maliyet Tahmini	20.000 T.L.									
Tespitler	Okulumuzda buluş, patent, faydalı model, marka vb. başvuruları yoktur. Mesleki Eğitimde imzalanan protokol sayısı sadece 1'dir.									
İhtiyaçlar	Kültür ve meslek öğretmenlerinden oluşan bir komisyonun kurulması. Öğrencilere bilgi verme ve yönlendirmenin yapılması									

Tablo 35:Stratejik Amaç 3-Hedef 1

<b>Stratejik Amaç 3:</b>	<b>Kurumsal kapasitemizi artıran çalışmak yapmak</b>								
<b>Hedef 3.1.</b>	<b>Öğrenci ve öğretmenlerimizi ilkyardım, afet, acil durum konularında bilgilendirme</b>								
Performans Göstergeleri	Hedefe Etkisi*	2023	2024	2025	2026	2027	2028	İzleme Sıklığı	Rapor Sıklığı
P.G.3.1.1 İlk yardım ve acil durum eğitimi alan öğretmen oranı	%25	%10	%50	%100	%100	%100	%100	Yılda Bir	Yılda Bir
P.G.3.1.2. İlk yardım ve acil durum eğitimi alan öğrenci oranı	%25	%25	%50	%100	%100	%100	%100	Altı Ayda Bir	Altı Ayda Bir
P.G.3.1.3 Afet eğitimi alan öğretmen oranı	%25	%100	%100	%100	%100	%100	%100	Altı Ayda Bir	Altı Ayda Bir
P.G.3.1.2. Afet eğitimi alan öğrenci oranı	%25	%10	%50	%100	%100	%100	%100	Alı Ayda Bir	Altı Ayda Bir
Kordinatör Birim	Okul Müdürlüğü								
İşbirliği Yapılacak Birimler	İl Milli Eğitim Müdürlüğü, İlçe Milli Eğitim Müdürlüğü, AFAD, Kızılay, Cumhurbaşkanlığı İnsan Kaynakları Ofisi Uzaktan Eğitim Kapısı								
Riskler	İlimiz bir deprem bölgesidir. Bu sebeple afet, ilk yardım ve acil durum eğitimi tüm personele ve öğrencilere verilmelidir.								
Stratejiler	İlk yardım, acil durum ve afet eğitimi işbirliği yapılan kurumlar tarafından verilmektedir.								
Maliyet Tahmini	0								
Tespitler	İlimiz bir deprem bölgesidir. Bu sebeple afet, ilk yardım ve acil durum eğitimi tüm personele ve öğrencilere verilmelidir. Hastalık veya acil anlarda ilk yardımı bilmek hayat kurtaran bir bilgidir. Bu sebeple tüm öğrenci ve öğretmenlerimize belli aralıklarla eğitimler verilmelidir.								
İhtiyaçlar	Bu eğitimlerin belirli aralıklarla tekrar tekrar verilmesi sağlanmalıdır.								

Tablo 36:Stratejik Amaç 3-Hedef 2

<b>Stratejik Amaç 3:</b>	<b>Kurumsal kapasitemizi artıran çalışmalar yapmak</b>								
<b>Hedef 3.2.</b>	<b>Fiziksel imkanlarımızı ve donatılarımızı artıran çalışmalar yapmak</b>								
Performans Göstergeleri	Hedefe Etkisi*	2023	2024	2025	2026	2027	2028	İzleme Sıklığı	Rapor Sıklığı
P.G.3.2.1.Laboratuvar sayısı	%100	3	3	4	4	5	5	Yılda Bir	Yılda Bir
Kordinatör Birim	Okul Müdürlüğü								
İşbirliği Yapılacak Birimler	Milli Eğitim Bakanlığı, İl Milli Eğitim Müdürlüğü, İlçe Milli Eğitim Müdürlüğü, İlçe Mal Müdürlüğü, Bağışçılar								
Riskler	Risk yoktur								
Stratejiler	İlgili birimlerle yazışmalar yapılarak 20 öğrenci 1 öğretmen bilgisayarından oluşan son teknolojiye uygun bir laboratuvar yapılması sağlanacaktır.								
Maliyet Tahmini	350.000 TL								
Tespitler	Okulumuzda tüm bölümlerin kullandığı aktif 3 adet bilgisayar laboratuvarı vardır.								
İhtiyaçlar	Okulumuzda muhasebe, büro ve bilişim bölümlerin kullandığı toplamda 3 laboratuvar ihtiyacı karşılayamamaktadır. Bu sebeple en az 1 adet laboratuvara daha ihtiyacımız vardır.								

## 5. İZLEME VE DEĞERLENDİRME

2024-2028 Stratejik Planımız için çalışmalar tamamlanmıştır. Yapılan çalışmalar, konulan hedefler ve hedeflerin değerlendirme kriterleri belirlenmiştir. Bu kriterler doğrultusunda altı ayda bir performans göstergeleri, hedefe etkileri ve hedefler üzerinde Stratejik Plan Ekibi izleme ve değerlendirme çalışmaları yapacaktır.